

# Järjestöjen yhteistyöryhmän / järjestöneuvottelukunnan / vastaavan toimielimen valmistelu – tilannekatsaus kesän lausuntokierroksen tuloksiin

Lähidemokratia- ja osallisuuslautakunta 5.9.2023





# Järjestöyhteistyörakenteet

- Vantaan ja Keravan hyvinvointialueen strategiassa on korostettu järjestöjen roolia ja asetettu tavoitetasoksi 2025, että *“yhteistyörakenteet järjestöjen ja yksityisten palveluntuottajien kanssa on vahvistettu ja ne ovat toiminnassa”*.
- Lähidemokratia on kokouksessaan 6.3.2023 § 14 hyväksynyt järjestöyhteistyön tiekartan ja vuoden 2023 toimeenpanosuunnitelman, johon on kirjattu seuraava tavoite: *“Toimivat rakenteet: Järjestöjen kehittämisryhmän pohjalta perustetaan järjestöjen yhteistyöryhmä/neuvottelukunta/ vastaava hyvinvointialueelle yhteistyössä järjestöjen kanssa.”* ja että tavoitteena on, että rakenteen päättäminen sekä toiminnan käynnistyminen tapautuisi jo vuoden 2023 aikana.
- Valtuustovalioikunta on kokouksessaan 24.4.2023 linjannut että asian jatkovalmistelua voidaan toteuttaa esitetyn mukaisesti ja että kesän aikana järjestöiltä saatavien kannanottojen perusteella asia on tarkoitus tuoda syksyllä poliittiseen päätöksentekoon.



# Järjestöyhteistyörakenteita koskeva kartoitus toteutettiin avointa ja vuorovaikutteista työtilaa hyödyntäen



- Järjestöjen näkemyksiä Vantaan ja Keravan hyvinvointialueen järjestöyhteistyön tulevaisuuden rakenteista kartoitettiin Howspace-alustalla toteutetun virtuaalisen ja vuorovaikutteisen avoimen työtilan kautta.
- Työtilassa kartoitettiin järjestöjen mielipiteitä seuraavin osioin:
  - Hyviä ja huonoja puolia järjestöyhteistyön rakenteiden kolmesta eri skenaariorakenteesta:
    - vaikuttamistoimielin, lähidemokratia- ja osallisuuslautakunnan alainen yhteistyöelin/neuvottelukunta sekä vapaamuotoinen yhteistyöelin.
    - Järjestöille esiteltiin hyvien ja huonojen puolien arvioimisen tueksi SWOT-analyysit mainituista skenaariosta.
  - Järjestöyhteistyön rakenteet – tehtävät, kokoonpano ja tapaamistiheys, jäsenyyden kesto ja valintaprosessi.
- Työtila oli avoinna 12.6.2023 – 30.6.2023 välisen ajan (40 vastaajaa). Osallistuminen oli ajasta ja paikasta riippumatonta sekä osallistujat pystyivät halutessaan palaamaan alustalla käytävään keskusteluun. Työtila toteutettiin anonymisti. Työtilaa markkinoitiin hyvinvointialueen eri sosiaalisen median kanavissa ja se lähetettiin suoraan kaikille avustusta hakeneille järjestöille sekä hyvinvointialueen järjestöyhteistyön kehittämisryhmälle.



## 2. Järjestöyhteistyön rakenteiden ja roolien 3 skenaariota

Järjestöyhteistyön rakenteista ja rooleista on muodostettu kuluvaan kevään aikana 3 skenaariota, jotka on laadittu havainnollistamaan tulevaa yhteistyömallia. Laaditut skenaariot sisältävät toiminnan kuvauksen, tehtävien jakautumisen, valintaprosessin, kokoonpanon, jäsenyyden keston ja kokoon tumistiheyden. Lisäksi skenaarioista on laadittu SWOT-analyysit (vahvuudet, heikkoudet, uhat ja mahdollisuudet).

SWOT-analyysit ovat laadittu hyvinvointialueen näkökulmasta tarkasteltuna ja nyt toivotaan järjestöjen näkökulmia skenaarioiden hyvistä ja huonoista puolista.

SWOT-analyysit voivat auttaa sinua hahmottamaan erilaisten järjestöyhteistyön rakenteiden hyviä ja huonoja puolia sekä skenaarioiden välillä olevia eroavaisuuksia.

Tässä kartoituksen osiossa tarkoituksena on siis arvioida esitettyjen skenaarioiden hyviä ja huonoja puolia sekä käydä keskustelua skenaarioiden pohjalta. Voit vapaasti kommentoida sekä vastata muiden esittämiin kommentteihin.

Saat kuvat isommaksi klikkaamalla kuvaa.

## 3. Järjestöyhteistyön rakenteet

Seuraavassa on lueltuna järjestöyhteistyön kokoonpanoa ja tapaamistiheyttä, jäsenyyden kestoja ja valintaprosessia koskevia vaihtoehtoja. Lisäksi voit halutessasi vastata esitettyihin kysymyksiin ja kommentoida jokaista kohtaa erikseen vieressä olevaan kommenttikenttään sekä vastata muiden esittämiin kommentteihin.

### Järjestöyhteistyön kokoonpano ja tapaamistiheys

#### Mieluisin tapaamistiheys olisi..

Valitse yksi vaihtoehto.

- Tapaamistiheys 4-6 kertaa vuodessa.
- Tapaamistiheys 2-3 kertaa vuodessa.
- Tapaamistiheys tarpeen mukaisesti, järjestöjen tai hyvinvointialueen aloitteesta.
- Jokin muu, mikä? Kommentoi.

✓ Lähetä vastaus

#### Keskustelu ja kommentit kokoonpanosta ja tapaamistiheydestä

- Mitä kokoonpanossa ja tapaamistiheydessä tulisi ottaa erityisesti huomioon?
- Mitä toiveita on kokoonpanoon ja tapaamistiheyteen liittyen?

Voit vapaasti kommentoida ja vastata muiden kommentteihin halutessasi.

Kuva/video Julkaise

1 kuukausi sitten  
Säännöllisesti 2-3 kertaa vuodessa + tarvittaessa

Tykkää Vastaa

1 kuukausi sitten  
Alussa tarvitaan ehkä kokoontumisia useammin. Kun käytäntö on vakiutunut, voi kokoontumistarpeen arvioida uudelleen.

Tykkää Vastaa

### Järjestöyhteistyön rakenteet ja roolit Vantaan ja Keravan hyvinvointialueella Järjestöyhteistyön rakenteiden 3 skenaariota



1

#### Vaikuttamistoimielin



2

#### Lähi-demokratia- ja osallisuuslautakunnan eläimen yhteistyöelin/neuvottelukunta



3

#### Vapaamuotoinen yhteistyöelin



<b>Kuvauk- toiminnasta</b>	• Toimii samojen periaatteiden mukaisesti, kuin muutkin hyvinvointialueen vastaavat vaikuttamistoimielimet (esim. vammaisneuvosto).	• Valvii ja järjestöjen toimintaedellytyksiä alueella, luo kokonaiskuvan järjestöyhteistyöstä sekä on mukana hyvinvointialueen suunnittelussa ja kehittämisessä.	• Kokoa yhteen hyvinvointialueen järjestöjä sekä välittää koordinoitua viestiä järjestöjen ja järjestöjen kohderyhmien asiasta.
<b>Tehtävät</b>	• Vaikuttaa mm. hyvinvointialueen toiminnan suunnitteluun, valmisteluun, toteuttamiseen ja seurantaan asioissa, joilla se arvioi olevan merkitystä järjestöjen näkökulmasta.	• Toimii mm. järjestöjen monilaisena yhteistyöelimenä lähidemokratia- ja osallisuuslautakunnan yhteydessä ja tukee sen koordinaatioita hyvinvointialueella.	• Toimii mm. yhteistyökanavana hyvinvointialueen ja järjestöjen välillä sekä edistää toiminnallaan myös alueen järjestöjen keskinäistä yhteistyötä.
<b>Valinta- prosessi</b>	• Vantaalta valitaan 9 ja Keravalta 3 järjestöä, jotka edustavat erilaisia järjestötyyppejä Patentti- ja rekisterihallituksen yhdistysrekisterin mukaisesti.	• Valitaan ilmoittautumisten perusteella järjestötyypeittäin Patentti- ja rekisterihallituksen yhdistysrekisterin mukaisesti.	• Vapaamuotoiseen yhteistyöelimeen sovelletaan avointa ilmoittautamista. Valintakriteerit sovelletaan tarvittaessa.
<b>Kokoon- pano</b>	• Valitaan järjestötyypeittäin esim. 1-2 järjestöedustajaa ja heidän varajäsenensä. Yhteensä 8 tai 18 jäsentä sekä varajäsenet. Jäsenet ja varajäsenet valitaan samankaltaisesta järjestöstä yhdistysrekisterin mukaisesti. Huom. Kokoonpanossa mahdollisesti huomioitava aluevaalien tulos ja täten puoluepoliittinen edustavuus.	• Valitaan järjestötyypeittäin esim. 1-2 järjestöedustajaa ja heidän varajäsenensä. Lisäksi valitaan puheenjohtaja sekä varapuheenjohtaja ja edustus lähidemokratia- ja osallisuuslautakunnasta. Yhteensä 8 tai 16 jäsentä sekä varajäsenet. Jäsenet ja varajäsenet valitaan samankaltaisesta järjestöstä yhdistysrekisterin mukaisesti.	• Valitaan esim. 20 hyvinvointialueella toimivaa järjestöä. Varajäsenistä sovitaa yhteistyössä järjestöjen kanssa. Yhteistyöelimellä ei ole nimitettyä puheenjohtajaa, vaan toimintaa koordinoidaan hyvinvointialueen HYTE-tiimistä. Lisäksi nimitetään lähidemokratia- ja osallisuuslautakunnasta edustaja.
<b>Jäsenyyden kesto</b>	• Jäsenyyden kesto on valtuustokausi.	• Jäsenyyden kesto on esim. 2 vuotta tai valtuustokausi.	• Kesto määritellään yhdessä järjestöjen kanssa.
<b>Kokoon- tumistiheys</b>	• Tapaamistiheys esim. 4-6 kertaa vuodessa.	• Tapaamistiheys sovitavissa, esim. 4-6 kertaa vuodessa.	• Tapaamistiheys sovitavissa, esim. 4-6 kertaa vuodessa.



Vantaan ja Keravan hyvinvointialue  
Vanda och Kervo välfördaomsråde



# Järjestöyhteistyön rakenteet ja roolit Vantaan ja Keravan hyvinvointialueella

## - Järjestöyhteistyön rakenteiden 3 skenaariota, joihin kerättiin järjestöjen näkemyksiä

1

### Vaikuttamistoimielin



2

### Lähidemokratia- ja osallisuuslautakunnan alainen yhteistyöelin/neuvottelukunta



3

### Vapaamuotoinen yhteistyöelin



Kuvaus toiminnasta

Tehtävät

Valinta-prosessi

Kokoon-pano

Jäsenyyden kesto

Kokoon-tumistiheys

- Toimii samojen periaatteiden mukaisesti, kuin muutkin hyvinvointialueen vastaavat vaikuttamistoimielimet (esim. vammaisneuvosto).

- Vaikuttaa mm. hyvinvointialueen toiminnan suunnitteluun, valmisteluun, toteuttamiseen ja seurantaan asioissa, joilla se arvioi olevan merkitystä järjestöjen näkökulmasta.

- Vantaalta valitaan 9 ja Keravalta 3 järjestöä, jotka edustavat erilaisia järjestötyyppejä Patentti- ja rekisterihallituksen yhdistysrekisterin mukaisesti.

- Valitaan järjestötyypeittäin esim. 1-2 järjestöedustajaa ja heidän varajäsenensä. Yhteensä 8 tai 18 jäsentä sekä varajäsenet. Jäsenet ja varajäsenet valitaan samankaltaisesta järjestöstä yhdistysrekisterin mukaisesti. Huom. Kokoonpanossa mahdollisesti huomioitava aluevaalien tulos ja täten puoluepoliittinen edustavuus.

- Jäsenyyden kesto on valtuustokausi.

- Tapaamistiheys esim. 4-6 kertaa vuodessa.

- Vahvistaa järjestöjen toimintaedellytyksiä alueella, luo kokonaiskuvaa järjestöyhteistyöstä sekä on mukana hyvinvointialueen suunnittelussa ja kehittämisessä.

- Toimii mm. järjestöjen monialaisena yhteistyöelimenä lähidemokratia- ja osallisuuslautakunnan yhteydessä ja tukee sen koordinaatiotehtävää hyvinvointialueella.

- Valitaan ilmoittautumisten perusteella järjestötyypeittäin Patentti- ja rekisterihallituksen yhdistysrekisterin mukaisesti.

- Valitaan järjestötyypeittäin esim. 1-2 järjestöedustajaa ja heidän varajäsenensä. Lisäksi valitaan puheenjohtaja sekä varapuheenjohtaja ja edustus lähidemokratia ja -osallisuuslautakunnasta. Yhteensä 8 tai 16 jäsentä sekä varajäsenet. Jäsenet ja varajäsenet valitaan samankaltaisesta järjestöstä yhdistysrekisterin mukaisesti.

- Jäsenyyden kesto on esim. 2 vuotta *tai* valtuustokausi.

- Tapaamistiheys sovittavissa, esim. 4-6 kertaa vuodessa.

- Kokoa yhteen hyvinvointialueen järjestöjä sekä välittää koordinoitusti viestiä järjestöjen ja järjestöjen kohderyhmien asioista.

- Toimii mm. yhteistyökanavana hyvinvointialueen ja järjestöjen välillä sekä edistää toiminnallaan myös alueen järjestöjen keskinäistä yhteistyötä.

- Vapaamuotoiseen yhteistyöelimeen sovelletaan avointa ilmoittautamista. Valintakriteeretiä sovelletaan tarvittaessa.

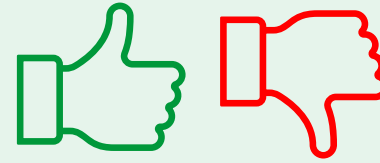
- Valitaan esim. 20 hyvinvointialueella toimivaa järjestöä. Varajäsenistä sovitaan yhteistyössä järjestöjen kanssa. Yhteistyöelimellä ei ole nimitettyä puheenjohtajaa, vaan toimintaa koordinoidaan hyvinvointialueen HYTE-tiimistä. Lisäksi nimetään Lähidemokratia- ja osallisuuslautakunnasta edustaja.

- Kesto määritellään yhdessä järjestöjen kanssa.

- Tapaamistiheys sovittavissa, esim. 4-6 kertaa vuodessa.



# Järjestöyhteistyön rakenteiden ja roolien 3 skenaariota – järjestöjen esittämät näkemykset **hyvistä** ja **huonoista** puolista



## 1. Vaikuttamistoimielin

### Hyvät puolet

- Muodollisuus voi lisätä vaikuttamistoimielimen uskottavuutta.
- Vaikuttamistoimielin voi parantaa yhteistyötä ja tuoda rakennetusti järjestöjen näkökulmaa hyvinvointialueen päätöksentekoon.

### Huonot puolet

- Vaikuttamistoimielimen rakenteet voivat olla kankeita, joka voi vähentää järjestöjen osallistumishalukkuutta.
- Poliittisesti sitoutumattomien järjestöjen toimiminen poliittisella mandaatilla voi olla järjestöjen kannalta ristiriitaista.
- Vaikuttamistoimielimeen valittava edustus saattaa edustaa kapeasti hyvinvointialueella toimivia järjestöjä.

## 2. Lähidemokratia- ja osallisuuslautakunnan alainen yhteistyöelin/neuvottelukunta

### Hyvät puolet

- Osa järjestötoimijoista piti mallia parhaana kolmesta esitetystä skenaariosta.
- Mallin kytkös lähidemokratia- ja osallisuuslautakuntaan nähdään toimivana.
- Malli tarjoaa selkeän paikan ja mahdollisuuden rakentaa yhteistyötä eri suuntiin.

### Huonot puolet

- Mallissa on riski, että järjestöjen osallistuminen jää pinnalliseksi, jolloin todelliset vaikuttamismahdollisuudet saattavat olla vähäiset.
- Suhde lautakuntaan pitää määritellä tarkasti, jotta poliittiset kytkökset eivät vaikuta hyvinvointialueen järjestöyhteistyöhön.

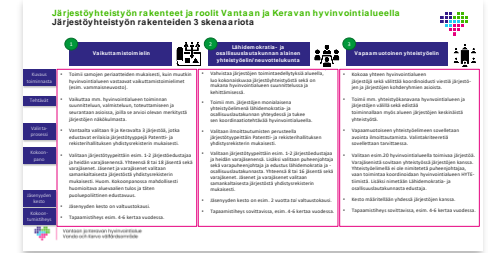
## 3. Vapaamuotoinen yhteistyöelin

### Hyvät puolet

- Malli mahdollistaa joustavuuden, mikä voi lisätä järjestökentän osallistumista toimintaan.
- Järjestöjen edustavuus on tässä vaihtoehdossa suurin.
- Malli olisi järjestöille tutumpi tapa toimia, joka voi vahvistaa motivaatiota toimia yhdessä.

### Huonot puolet

- Malli voi jäädä sivuun hyvinvointialueen rakenteista ja muodostua ”vain” keskustelualustaksi.
- Kaikkien osallistujien äänen kuuleminen mallissa ei ole taattua.
- Yhteistyöelimen todellinen vaikuttaminen saattaa jäädä liian henkilösidonnaiseksi.
- Elin voi hajota, jos ei ole selkeää suunniteltua toimintamallia rakenteissa.
- Malli voi vaatia järjestöiltä enemmän kuin edustuksellisempi yhteistyömalli.



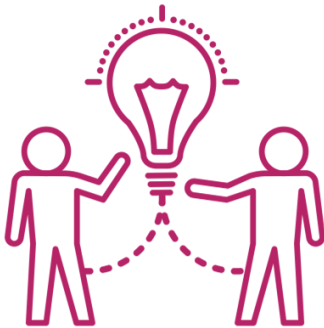
### Vastausten perusteella..

- Järjestöyhteistyön mallille kannatetaan suurilta osin virallisempaa roolia.
- Järjestöt toivovat myös vapaamuotoisempia, selkeämmin järjestöjen agenda koskevia tapaamisia sekä järjestöfoorumeita, jossa käsiteltäisiin laajemmin hyvinvointialueen ja alueella toimivien järjestöjen yhteistyötä.
- Järjestötoimijat näkevät etenkin puoluepoliittisen edustavuuden riskinä toimielimen kannalta.



# Järjestöyhteistyön rakenteet – Tärkeimmät tehtävät

- **Järjestöt korostivat** hyvinvointialueen ja järjestöjen välisessä yhteistyössä **avointa vuoropuhelua ja suunnitelmallista yhteistyötä**.
- Järjestöt alleviivasivat, että yhteistyön **ensisijaisena tavoitteena tulee olla asukkaiden hyvinvoinnin parantaminen** sekä pyrkimys integroida **järjestöjen tarjoamat palvelut osaksi hyvinvointialueen eri palvelupolkuja**.
- Järjestöt näkivät, että toiminnan tulee olla käytännönläheistä ja konkreettista, huomioiden erityisesti eri kohde- ja erityisryhmät.
- Merkittävänä nykyhetken haasteina järjestötoimijat nostivat mm. nuorten pahoinvoinnin ja päihdeongelmien ennaltaehkäisyn.



## Järjestötoimijoiden mielestä tärkeimmät tehtävät hyvinvointialueen järjestöyhteistyön kannalta\*

\*Järjestötoimijoilta kysyttiin heidän mielestään 4 tärkeintä tehtävää alla olevista vaihtoehdoista

Esitetyt luvut kuvaavat vastaajamääriä



## Järjestöyhteistyön rakenteet – Kokoonpano ja tapaamistiheys

- **Järjestöjen tahtotilana ovat säännölliset, hyvissä ajoin sovitut tapaamiset, joissa jatketaan keskustelua aktiivisesti ja opitaan toimimaan yhdessä.**
- Tapaamisten tulisi olla hyvin valmisteltuja ja tavoitteellisia, joissa tarkoitus olisi etukäteen kirkaana kaikille osallistujille.
- Järjestötoimijat näkevät, että toiminnan alussa voidaan mahdollisesti tarvita useampia kokoontumisia, mutta käytäntöjen vakiintuessa voidaan kokoontumistarvetta arvioida uudelleen. Myös ylimääräisiä kokoontumisia tulisi saada järjestettyä tarpeenmukaisesti.
- Järjestöt toivovat, että osallistujien ikärakenne sekä erityisesti tapaamisten merkitys järjestöjen näkökulmasta otettaisiin huomioon.
- Toimielimen kokoonpanon toivotaan edustavan erikokoisia ja eri aloilla toimivia järjestöjä.

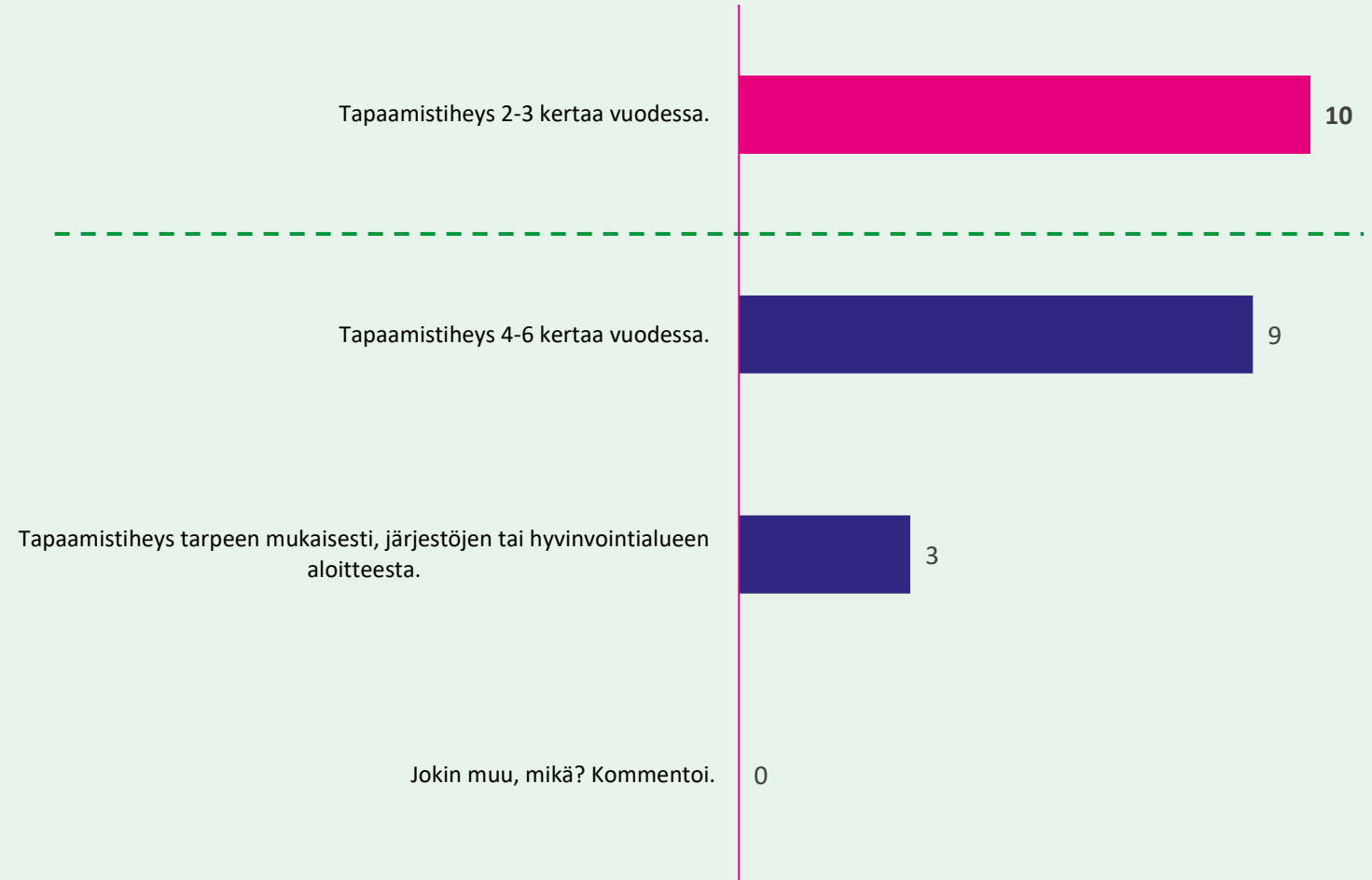


## Järjestötoimijoiden mielestä mieluisin yhteistyörakenteen tapaamistiheys\*



\*Järjestötoimijoilta kysyttiin heidän mielestä mieluisinta tapaamistiheyttä alla olevista vaihtoehdoista

Esitetyt luvut kuvaavat vastaajamääriä





## Järjestöyhteistyön rakenteet – Jäsenyyden kesto

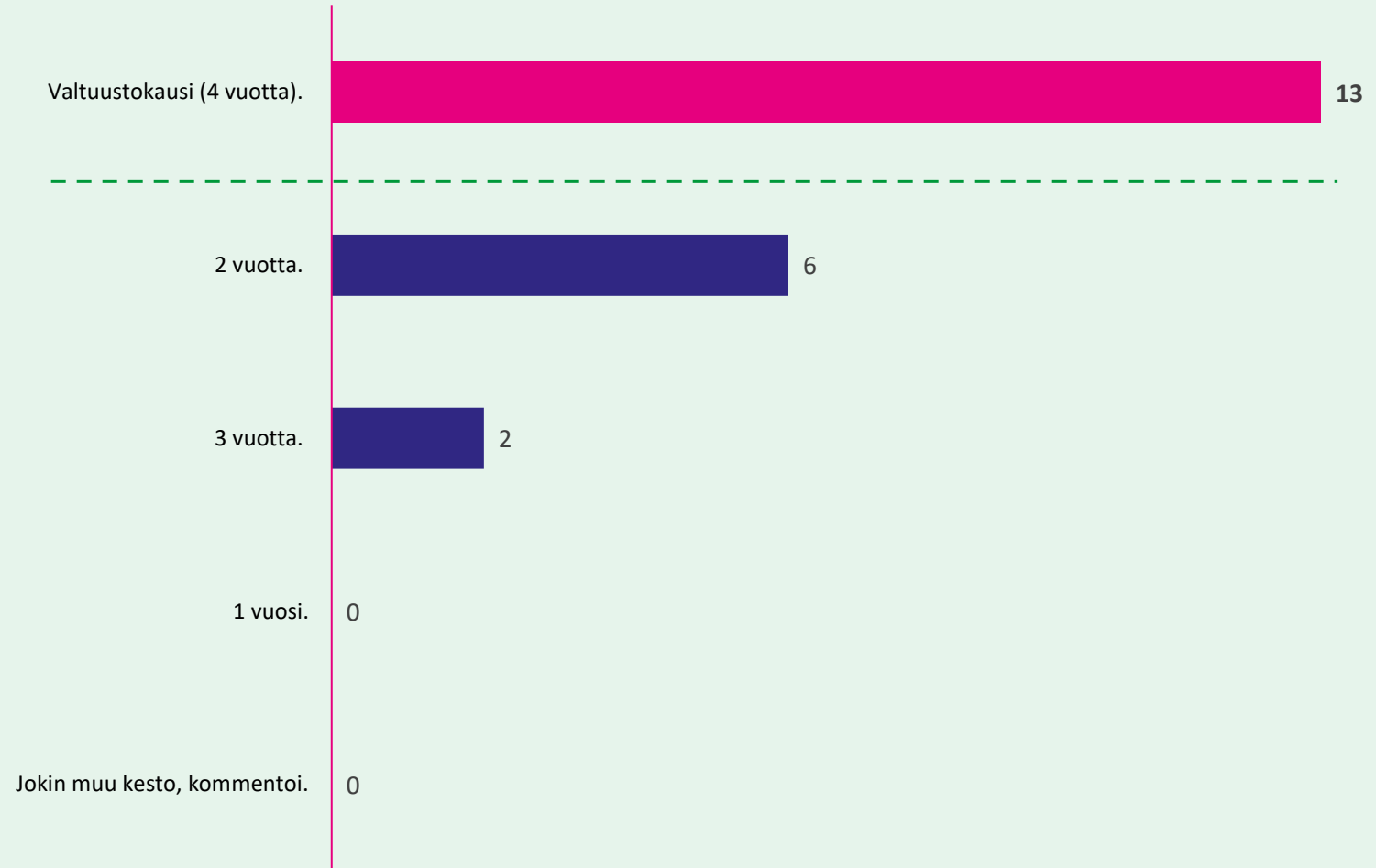
- **Vastaajien enemmistö kannatti valtuustokautta jäsenyyden kestoksi.** Järjestötoimijat nostivat esille, että 4 vuoden jakso saattaa kuulostaa pitkältä yhteistyön kannalta, mutta pitkäjänteinen työskentely on välttämätöntä **yhteisten tavoitteiden saavuttamiseksi.**
- Pidempi jäsenyyden kesto mahdollistaa paremman perehtyneisyyden muiden toimielimen järjestöjen näkemyksiin ja tavoitteisiin, mutta järjestöaktiivien sitouttaminen voi olla haasteellista pidemmällä aikavälillä.
- Järjestöt nostivat vastauksissaan esille järjestöaktiivien ikääntymisen, jolloin varahenkilöiden tarve voi korostua.
- Vastavuoroisesti nähtiin myös, että toimielimen jäsenyyksien kesto tulisi olla lyhyempi kuin hyvinvointialueen valtuustokausi, jotta mahdollisimman monella järjestöllä olisi mahdollisuus osallistua toimintaan.



## Järjestötoimijoiden mielestä mieluisin jäsenyyden kesto\*

\*Järjestötoimijoilta kysyttiin parasta vaihtoehtoa jäsenyyden kestolle alla olevista vaihtoehdoista

Esitetyt luvut kuvaavat vastaajamääriä



# Järjestöyhteistyön rakenteet – Valintaprosessi

- **Järjestöt korostivat voimakkaasti, että puoluepolitiikan tulisi olla erillään järjestöyhteistyöstä ja toimielimen jäsenten valintaan ei tulisi vaikuttaa poliittisesti tehdyt perusteet tai järjestöjen mahdollinen puoluepoliittinen tausta.**
- Järjestöjen mielestä valintaprosessissa järjestöjen kokoa ja resurssien määrää merkittävämpää on niiden kyky tehdä yhteistyötä, viestiä ja luoda tiedon jakamisen kanavia muiden järjestöjen kanssa.
- Järjestöt näkevät, että toimielimen valintaprosessissa tulee huomioida eri järjestöjen moninaisuus, laajuus, toimintaedellytykset ja toiminnan vaikuttavuus hyvinvointialueen asukkaiden elämään.
- Esille nousi myös näkemys, että jokaiselta hyvinvointialueen kannalta relevantilta sektorilta tulisi olla jokin järjestö mukana, jotta kaikkien äänet tulisivat kuuluviin toimielimen toiminnassa.



Vantaan ja Keravan hyvinvointialue  
Vanda och Kervo välfärdsområde

## Järjestötoimijoiden mielestä toimivin valintaprosessi\*

\*Järjestötoimijoilta kysyttiin toimivinta valintaprosessia alla olevista vaihtoehdoista

Esitetyt luvut kuvaavat vastaajamääriä



### Patentti- ja rekisterihallituksen yhdistysrekisterin järjestötyypit

- Lastensuojeluun, -hoitoon, sekä vanhemmuuteen ja huoltajuuteen liittyvät yhdistykset
- Sairauteen ja vammaan liittyvät yhdistykset (mm. potilas- ja vammaisyhdistykset, sotainvalidit)
- Eläkeläisyhdistykset
- Terveysten ja hyvinvoinnin edistämiseen sekä syrjäytymisen ehkäisemiseen liittyvät yhdistykset
- Muut sosiaali- ja terveysalan yhdistykset
- Vanhusten hyvinvointiin liittyvät yhdistykset
- Työllisyyden ja työllistymisen edistämiseen liittyvät yhdistykset
- Päihde-, huume- ym. riippuvuuksiin liittyvät yhdistykset, raittiusyhdistykset



## Yleiset kommentit järjestöyhteistyöstä **avoimessa työtilassa**

- Järjestöt nostivat esille niiden **taloudellisen tuen tarpeen ja yhteiskunnallisen merkityksen** muuttuvassa maailmassa.
- Järjestöt näkivät, että heidän roolistaan hyvinvointialueen palvelurakenteissa sekä erityisesti niiden toimintaedellytysten vahvistamisesta tulisi käydä keskusteluja mahdollisimman nopealla aikataululla.
- Järjestötoimijat tunnistivat, että järjestöyhteistyön rakentaminen tulee viemään aikaa, jota ei voi kiirehtimällä toteuttaa. Tämä on keskeistä myös rakenteen ja yhteistyön vaikuttavuuden turvaamiseksi.
- Järjestötoimijat nostivat esille myös huolen tiedonkulun haasteista järjestöjen keskinäisessä kanssakäymisessä.





# Miten tästä eteenpäin

- Kyselyn tuloksia on käsitelty lyhyesti aluehallituksen selostustilaisuudessa 31.8. ja tuloksia on tarkoitus käsitellä vielä valtuustovalaliokunnassa 5.9.2023 ja lähidemokratia- ja osallisuuslautakunnan tässä kokouksessa 5.9.2023 (katsaus tuloksiin) ja seuraavassa kokouksessa 16.10.2023 (laajempi käsittely).
- Tavoitteena, että järjestöyhteistyön tuleva rakenne saataisiin ratkaistua loppusyksyn aikana ja toiminta käynnistettyä.

